

USA: CALIFORNIA

ĐẠI THỤ TRẮC BÁ GỖ ĐỎ (REDWOOD CYPRESS).

Nguyễn Xuân Quang.



*Dưới tàn rừng Sequoia,
Vẳng nghe từ cõi hư không,
Tiếng tim mặt trời trống đồng,
Rộn ràng hồn nước quê xa.*

*

California được coi như là một tiểu bang thượng đẳng. Sinh vật già nhất là cây thông trường sinh bristlecone (tên Latin là *pinus longaeva*) có tên là *Methuelah* già 4.851 năm, còn sống tại khu Rừng Thông Trường Sinh Cổ (Ancient Bristlecone Forest) ở khu Lòng Chảo Lớn (Great Basin), phía đông rặng núi Tuyết Sierra Nevada, gần tỉnh Bishop. Những con kinh ngư bơi ngoài bờ biển. Núi Whitney cao nhất ở những bang Hoa Kỳ liền nhau. Nhiệt độ nóng nhất ở Rạch Hỏa Lò (Furnace Creek), Thung Lũng Tử Thần... Và nói tới ở bài viết này là Cali có một loài cây cao và to nhất thế giới thuộc họ nhà trác bá gỗ đỏ (redwood cypress họ Cupressaceae). Loài cây này được coi là một trong Bảy Kỳ Quan Thiên Nhiên của Bắc Mỹ (Grand Canyon, Vịnh Fundy, Denali, Niagara Falls, Redwoods, Sistema Sac Actun và Yellowstone Park).

Tôi vốn yêu thiên nhiên, vũ trụ từ thuở nhỏ. Tuổi thơ tôi là vùng bãi sông Hồng của làng Phượng Lâu, Hưng Yên, tung tăng sống cùng trời đất, sông nước, cỏ cây cho tới năm sáu tuổi mới vào trường.

Khi còn là học trò, sinh viên tôi đã làm thơ hướng về vũ trụ rất nhiều: “*Hãy để tôi bay ra ngoài vũ trụ, bầu trời, Theo lối hồng một đời tôi đã khoét*”, rủ người yêu: “*Em bay, Anh bay, Chúng mình bay về một hành tinh không có đêm ngày*”, khen người yêu: “*Đẹp đến nỗi bật thành tiếng khóc, Nghe trên trời nổ vỡ trăng sao*”, chia xẻ với người yêu: “*Anh cho em chiều vàng tiền sử, Con người buồn khi tắt nắng vào hang, Bàn chân đại dưới trời nguyên tử, Thái dương sầu vì những nốt tàn nhang*”... (Thần Tượng).

Tôi là một tín đồ thuần thực của vũ trụ giáo (có trổng biểu là trổng đồng Đông Sơn). Vì thế sống từng hơi thở, từng nhịp tim hòa cùng với thiên nhiên, vũ trụ. Yêu vũ trụ là yêu mình (vì mình là Người, tiểu vũ trụ con của đại vũ trụ) là yêu người, yêu muôn loài trong đó có cây cỏ. Hàng ngày sống cùng tre trúc... Tôi yêu cây cao bóng cả Gỗ Đỏ Sequoia, cây thang, cây cầu vũ trụ.

Loài trác bá Gỗ Đỏ khổng lồ này mọc ở hai vùng Cali: vùng duyên hải gọi là Redwood Duyên Hải và vùng nội địa gọi là Redwood Núi (Sierra Redwood hay Sequoia):



Hai vùng Gỗ Đỏ Duyên Hải và Gỗ Đỏ Núi ở Cali.

Chúng tôi đã từng thăm viếng rừng Sequoia Núi ở sườn Tây rặng Nevada nhiều lần vì gần Quận Cam nhưng lần này chúng tôi mới viếng thăm rừng Redwoods Duyên Hải mọc dọc theo bờ biển từ Bắc xuống Trung Cali. Vùng này trải dài bắt đầu từ phần cuối tiểu bang Oregon và chấm dứt ở Trung Cali.

Vì thế chúng tôi đi thăm Oregon trước rồi đi dọc theo vùng duyên hải Oregon xuống tới San Francisco với chủ điểm là thăm rừng Redwood duyên hải.

Chủ đề bài viết này nói về Đại Thụ Gỗ Đỏ Duyên Hải Cali nên gác qua bên phần thăm viếng Oregon.

Từ Portland đi dọc theo bờ biển xuống tới tỉnh Lincoln để vào xa lộ xuyên bang US 101. Đoạn 101 này ở Oregon còn gọi là Oregon Coast Highway.

ĐẾ QUỐC TRÁC BÁ GỖ ĐỎ KHỔNG LỒ DUYÊN HẢI CALI.

Vượt qua biên giới Oregon-California, là đã ở ngay trong lãnh thổ của Đế Quốc Gỗ Đỏ (Redwood Empire).



Đọc theo bờ biển đế quốc này có nhiều tỉnh để tiếp cận vào các công viên Sequoia Duyên Hải. Chúng tôi chọn ở lại qua đêm tại tỉnh Eureka.

1. Công Viên Tiểu Bang Gỗ Đỏ Prairie Creek.

Gần tới Eureka nhưng hãy còn sớm để lấy phòng khách sạn có vào lúc xế trưa chúng tôi ghé tới Trung Tâm Du Khách của Công Viên Tiểu Bang Gỗ Đỏ Prairie Creek cách tỉnh Eureka 50 miles về phía Bắc nằm trên bờ biển.



Tên Prairie cho thấy ngay đây là một công viên chủ chốt là Cánh Đồng xanh tươi với những đàn hươu elk Roosevelt gặm cỏ một cách thanh nhàn. Những thác dương xỉ buông thõng xuống tường vực. Ở đây có những lối mòn đi hoang dã (hiking trails), đi xe đạp, những khu cắm trại, đi thăm bãi biển...

Cánh đồng bao quanh bởi rừng cây Sequoia Duyên Hải. Ở đây không có những cây cổ xưa nổi tiếng. Ngày nay những cây cổ này còn thấy nhiều ở Humboldt Redwoods State Park, Big Basin Redwoods State Park và Redwood National và State Parks trong mạng lưới Klamath (tên tỉnh).

Chúng tôi chú tâm tới Công Viên Humboldt.

Mục đích chính của chúng tôi là tới lấy tin tức về Công Viên Gỗ Đỏ Quốc Gia và Tiểu Bang trong khi chờ đợi lấy phòng khách sạn. Đi ăn trưa rồi về khách sạn.

2. Tổng Quát Về Họ Gỗ Sequoia.

2.1. Tên gọi.

Như đã nói ở trên nhìn chung họ gỗ đỏ khổng lồ ở Cali đều được gọi là Sequoia: Sequoia Núi Sierra (*Sequoiadendron giganteum*: đại thụ Sequoia) và Sequoia Duyên

Hải (*Sequoia sempervirens*) (năm 1847 nhà thực vật học người Đức Stephen Endlicher đặt tên cây gỗ đỏ duyên hải là *Sequoia sempervirens*, *Sequoia* trường thành (*semper*: luôn luôn, mãi mãi và *virens* là xanh lá cây). Ông muốn vinh danh tù trưởng Cherokee tên là Sequoya, người phát kiến ra 86 biểu tượng mẫu tự âm ký cho ngôn ngữ tộc Cherokee.

Ngày nay có khuynh hướng gọi *Sequoia* Núi vẫn tắt giản dị là *Sequoia* còn *Sequoia* Duyên Hải thì gọi là Redwoods.

2.2. Tuổi Tác.

Dấu vết giống *Sequoia* khổng lồ đã tìm thấy từ 15 tới 18 triệu năm trước đây. Nhưng những giống cây hiện nay được cho là thuộc họ có tuổi từ 200 tới 230 triệu năm.

Một thời họ này thấy khắp nơi trên thế giới nơi có khí hậu ẩm ướt. Thấy ở Tây Âu châu, miền Tây và Đông Hoa Kỳ nhưng hiện nay chỉ còn thấy ở Cali. Tại Trung Quốc thấy một giống họ hàng là Trắc Bá Gỗ Đỏ Bình Minh (*Dawn Redwod: Metasequoia glyptostroboides*).

Tại sao *Sequoia* có họ hàng xa như thế? Được giải thích là các loại Gỗ Đỏ *Sequoia* này đã sống gần nhau từ thửa trái đất còn có một tổng lục địa (*pangea*).

Những cây Gỗ Đỏ Duyên Hải cổ đại ngày nay có hạt nảy mầm từ hơn hai ngàn năm trước. Thân cây thẳng đứng, vỏ và gỗ đỏ nâu cao hơn 350 feet, cao nhất thế giới, cao với tới trời xanh, như những tòa nhà chọc trời..



Cây bên trái là *Sequoia* duyên hải Gỗ Đỏ và cây bên phải là *Sequoia* Núi (ảnh của tác giả).

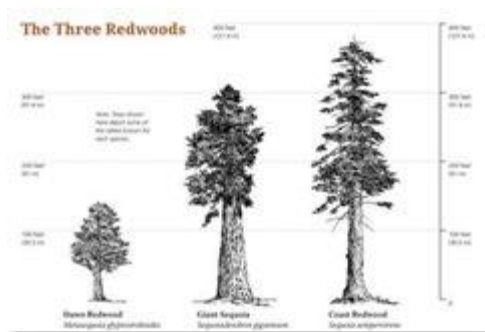
Cây mang hình ảnh Trụ Chống Trời, Cây Vũ Trụ (Cây Tam Thế, Cây Đời Sống) thiêng liêng. Đường kính tại gốc hơn 20 feet.

Trong khi *Sequoia* Núi thấp hơn (*Sequoia* Duyên Hải cao hơn vì phải vươn lên cao lấy nước từ mây mù) nhưng bề ngang to hơn (đường kính gốc hơn 40 ft). *Sequoia* duyên hải cao nhưng gầy đứng như chúng ta nói cao lêu khêu. Lêu là nêu (cây nọc) và khêu là cao (~ kều: cao kều, ~ kều: Tú Kều, ~ sều: chim cao cẳng). *Sequoia* duyên hải là loài cây lêu khêu như cây nêu cao kều.

Sequoia Núi sống lâu hơn (trên 3.000 năm).

2.3. Phân Loại

Như đã nói ở trên họ Sequoia có ba loại: Squoia Núi (Đại Thụ Sequoia) , Sequoia Duyên Hải (Gỗ Đỏ) và Sequoia Bình Minh.



Sequoia bình minh được coi là có gốc Trung quốc có đặc điểm là rụng lá về mùa thu, lùn thấp. Loài này được dùng nhiều làm bonsai.

2.4. Nơi Ở.

Như đã nói ở trên các giống cây khác nhau tùy nơi chúng ở.

2.5. Sinh Thái Học

Sequoia Gỗ Đỏ sống lâu nhờ vào vài yếu tố sau đây: cây khó bị cháy nhờ có vỏ rất dày (tới 1 ft) không có chất nhựa dễ bắt lửa nhưng có chứa các hóa chất, tinh dầu, tannins, polyphenols trong gỗ giúp tránh bị côn trùng và bệnh tật.

Nguyên nhân chính giết hại cây là gió và động đất (đây là vùng có động đất thường xuyên 6.0). Để tránh những tử điểm này cây mọc thẳng, không có cành nhánh rườm rà, mọc quây quần sát bên nhau, nương tựa nhau. Rễ cái mọc thật sâu thẳng xuống đất dài tới 10-13 ft và các rễ ngang dài từ 60 tới 80 ft đan kết chằng chịt, nối lại với rễ các cây gỗ đỏ khác để giữ vững 'bình chân như vại', sống đoàn kết với nhau, đồng sinh, đồng tử. Vì thế rừng Sequoia duyên hải gần như thuần nhất trong khi rừng Sequoia Núi mọc chung xen kẽ với các loài cây khác.

Một vài loại chim đục cây làm tổ như cú đốm và murrelets cắn thạch có thể làm hại tới cây.

Cây mọc quá cao làm sao hút nước dưới đất lên tới tận ngọn?

Nước bay hơi ở các lỗ li ti (stomata, khổng) ở lá tạo ra sức hút nước từ dưới đất lên qua hệ thống ống dẫn nước ở lớp mạch xylem ở phía trong vỏ (xylem có gốc Hy Lạp xylo- gỗ: xylophone, mạch cầm, xylo ~ ki, kì là cây). Hơn thế nữa, Sequoia Duyên Hải còn hấp thu nước từ sương mù ở tầng tán cây qua các lỗ khổng vừa nói ở trên. Một mét vuông sa mù cung cấp 10 gallons (39 lít) nước một ngày. Vào mùa nóng nắng, sương mù cung cấp 40% nước cho cây và nhỏ giọt tưới sàn rừng cho rễ.

Đây là lý do Sequoia Duyên Hải chỉ mọc ở những vùng ven biển có nhiều sương mù ở Bắc và Trung Cali.

Trong khi Sequoia Núi sống nhờ nước từ tuyết tan của Núi Tuyết Sierra Nevada và chỉ mọc ở sườn Tây vì nắng chiều ít nóng không làm mất nước nhiều.

Dĩ nhiên ngoài các yếu tố ngoại tại kể trên giúp cây sống lâu còn cần phải nói tới một nguyên nhân nội tại là yếu tố di truyền.

2.6. Sinh Sản

Redwoods thuộc loại 'đồng tịch, đồng sàng, 'sống chung một nhà' (monoecious: monos = single, oikos = house), hai phần đực cái ở cùng một cây. Quả chùy nón (cones) đực vàng lợt nhả phấn hoa vào cuối đông và đầu xuân. Quả cái màu gỗ nâu nhả hạt vào cuối thu nhưng phần lớn không nảy mầm. Redwoods sinh sản chính là vô tính phái (asexually). Những cục u nằm ở gốc cây có thể mọc thành mầm mới nếu cây mẹ bị tổn hại.



Cây non mọc từ các cục u ở gốc (ảnh của tác giả).

Mầm non này sống nhờ gốc mẹ hay mọc ra hệ thống rễ mới riêng của mình.

2.7. Bảo Tồn

Gỗ Sequoia Duyên Hải rất quý vì đẹp, không dễ cháy, không bị mọt mối, meo mốc làm tổn hại. Gỗ Sequoia Duyên Hải 'dẻo' hơn gỗ Sequoia Núi vì có nhiều nước hơn. Gỗ Sequoia Núi giòn hơn nên ít được ưa chuộng.

Thổ dân bản địa coi Redwoods là loài cây thiêng liêng phải thờ phượng nên bảo tồn cây chỉ dùng những cây được thần linh cho phép làm nhà, thuyền.

Thời Đổ Xô Đi Tìm Vàng (California Gold Rush) năm 1848, đã thu hút hàng trăm ngàn người từ các tiểu bang khác và ở ngoại quốc đến Cali. Nhu cầu làm nhà cửa ở San Francisco và các tỉnh lân cận, làm đường rầy xe lửa, vật dụng.... bùng phát. Vào năm 1900, gần như các rừng lớn bị mua bởi các tài phiệt làm của riêng để khai thác

gỗ. Ngày nay chỉ còn lại 4% cây cũ xưa, phần lớn giữ được trong Redwood National và State Parks.

2.8. Những Cây Sequoia Lớn Nhất.

Phần lớn các cây cổ thụ còn lại nằm trong các khu rừng do tư nhân mua. Các cơ quan bảo tồn phải mua lại có khi lên tới vài chục triệu.

-Cây Sequoia Duyên Hải Redwoods Cao Nhất: Hyperion, cao 379.7 feet (115.7 m), cao nhất thế giới.



(Nguồn: Quora.com).

Cây này được giữ hết sức cẩn mật, cảm tới gần chỉ thấy được qua hình ảnh, video. Thật sự thì tới gần chỉ thấy gốc cây thôi.

-Cây Sequoia Núi To Nhất: General Sherman.



Cây General Sherman ở Sequoia National Park (Wikimedia).

Đường kính gốc 36 feet, chu vi 113 feet, cao 274.9 feet, có tuổi khoảng 2.300 tới 2.700 năm.

2.9. Khí Hậu Thay Đổi.

Theo lẽ thường khi không khí nóng lên làm hại tới sự sống của cây, làm cây khô héo chết.

Khí hậu toàn cầu bị hâm nóng do thải quá nhiều khí carbon dioxide.

Với khí hậu dịu mát, nhiều nước, rừng cây Sequoia Duyên Hải không bị ảnh hưởng mà ngược lại vì có nhiều carbon dioxide còn có thể giúp cho tăng trưởng thêm.

Nhiều nhà bảo vệ khí hậu đang tìm cách trồng họ Sequoia để làm giảm lượng khí carbon dioxide trong bầu khí quyển!

2.10 Thổ Dân Bản Địa và Sequoia Duyên Hải.

Các tộc Yurok, Tolowa, Karuk, Chilula và Wiyot có lịch sử gắn bó với rừng cây Sequoia Duyên Hải này.

Họ tôn thờ cây cổ vì cây cổ cũng là con của vũ trụ và coi những cây cao bóng cả như loại cây Gỗ Đỏ này là những cây thiêng liêng, là những thần linh (các tôn giáo sau này cho họ thờ cây cổ là mọi rợ, tà ma).

Họ chỉ chặt cây dùng làm nhà, thuyền sau khi đã làm lễ tạ ơn, coi như cây là món quà tặng của Tạo Hóa.

Nhà 'làng' truyền thống làm bằng Sequoia Duyên Hải là một sinh linh, một thần linh đã có trước loài người tại nơi này và chỉ dạy con người cách ăn ở đúng 'đạo sống' tại đó ("and who taught people the proper way to live there").

"Tàn phá cây là tàn phá tình thương của Tạo Hóa, là hủy diệt nhân loại".

Đối với người Yurok, cây là thần linh "đứng canh gác những nơi thiêng liêng".

3. Tỉnh Eureka

Sau khi ghé qua Công Viên Gỗ Đỏ Tiểu Bang Prairie Creek lấy tin tức rồi đi ăn trưa chúng tôi về khách sạn lấy phòng.

Buổi chiều đi thăm thành phố.

Eureka là thủ phủ của Quận Humboldt, là trái tim của Đế Quốc Gỗ Đỏ, nằm trên bờ Vịnh Humbolt, có Công Viên Quốc Gia và Tiểu Bang Gỗ Đỏ và Công Viên Tiểu Bang Humbolt Redwoods.

Eureka một thời đã từng là Thủ Đô Gỗ (Lumber Capital) với Cảng Humboldt chở gỗ xuống San Francisco, các vùng khác và cả ra ngoại quốc trong đó có Nhật Bản và được mệnh danh là Thành Phố Hoàng Hậu của Cục Tây.

Thời vàng son nhờ gỗ Sequoia Duyên Hải ngày nay còn thấy rõ qua hàng trăm các cung điện, lâu đài nguy nga kiêu Victoria làm bằng loại gỗ này. Trong đó có lâu đài Carson Mansion được cả quốc gia Hoa Kỳ thừa nhận.



Carson Mansion huy hoàng ở đường số 2 và M có lẽ là lâu đài kiểu Victoria tráng lệ nhất ở Hoa Kỳ, xây từ năm 1884 đến 1886 bởi kiến trúc sư lừng danh thế kỷ 19 Newsom và Newsom cho bá tước gỗ William M. Carson. Xây lâu đài này nhằm mục đích giúp công nhân và nhân viên điều hành có việc làm vào lúc kỹ nghệ gỗ bắt đầu suy yếu (ảnh của tác giả).



Nhà của Milton Carson (có biệt danh là 'Nàng Hồng' "Pink Lady"), kiểu Queen-Anne, làm xong năm 1889, là món quà cưới cho con trai trưởng của William Carson, chủ nhân Carson Mansion ở bên kia đường (ảnh của tác giả).

Ngoài gỗ, Eureka có cảng Humboldt.

Vào thời Đồ Xô Đi Tìm Vàng cũng là cửa ngõ và là nơi bán vật liệu đi tìm vàng. Tên Eureka của tỉnh chính là từ thốt ra từ miệng những người đi đào vàng: "Tôi đã khám phá ra"! và chính là từ mà Archimedes lúc nhẩy ra khỏi bồn tắm, chạy trần truồng xuống phố hét to "Eureka! Eureka! Eureka!" Eureka cũng dùng làm khẩu hiệu của Tiểu bang California. Tỉnh Eureka là tỉnh duy nhất ở California dùng chung con dấu với con dấu của tiểu bang.

Đây là một thành phố có nhiều tài phiệt gỗ, trong đó có những kẻ giàu có đi tìm vàng, khi thấy khó thành công xoay ra khai thác gỗ.

Đây là một tỉnh ngày xưa có nhiều tay "hảo hán, giang hồ, anh chị". Có hai biến cố đen tối trong lịch sử của Eureka là cuộc Thảm Sát Dân Bản Địa Wiyot (dân da trắng châu Âu khi mới tới định cư và sau này những tay kinh doanh đã đụng độ với dân bản địa vì cướp đất, cướp nguồn sống của dân bản địa). Một vụ thảm sát đã xảy ra vào mùa xuân năm 1860 giết trên 250 đàn bà trẻ em người Wiyot trong lúc đàn ông con trai của họ đi dự hội lễ xa.

Biến cố thứ hai là trục xuất cả Phó Tàu khi nền kinh tế dựa vào gỗ của Eureka xuống dốc vì mất việc làm, không cạnh tranh tìm việc làm nổi với người Tàu, không sống sung túc như người Tàu cần kiệm.

Ngày nay Eureka sống nhờ du lịch vì được dùng làm cửa ngõ vào thăm thế giới Sequoia Duyên Hải.

Sáng hôm sau rời Eureka, khởi đầu một ngày thật sự đi thăm Đế Quốc Gỗ Đỏ. Chúng tôi đi theo Đại Lộ Đại Thụ.

4. Đại Lộ Đại Thụ (Avenue of the Giants).

Nằm trong Công Viên Tiểu Bang Humboldt. Dài 31 miles vốn là một đoạn cũ của US 101, bây giờ đi ngoằn ngoèo chui ra chui vào US 101 mới. Ở hai đầu con đường này đều có các trạm ngừng cung cấp thông tin. Có cả trăm chỗ thú vị có thể ngừng lại thăm viếng.

Chúng tôi vào thăm Công Viên Tiểu Bang Humboldt.

5. Công Viên Tiểu Bang Humboldt.

Công viên Humboldt chỉ cách tỉnh Eureka 30 miles (48 km) về phía nam. Công viên này có lẽ được thăm viếng nhiều nhất vì có nhiều cây cổ xưa, có cả ba loại cây Sequoia



Cây Sequoia Bình Minh có nguồn gốc Trung Quốc như đã nói ở trên (ảnh của tác giả).

và nhất là có Đại Lộ Đại Thụ (Avenue of the Giants) đi qua. Đây chính là lý do nên chọn Eureka ở quận Humboldt làm cửa ngõ viếng thăm và là chủ điểm chính.

Tên được đặt theo nhà khoa học người Đức thế kỷ 19 Alexander von Humboldt.

Phần lớn công viên mua lại của Công Ty Gỗ Thái Bình Dương năm 1921.

Công viên có Rừng Rockefeller chứa khu rừng Sequoia Duyên Hải cổ xưa lớn nhất thế giới.

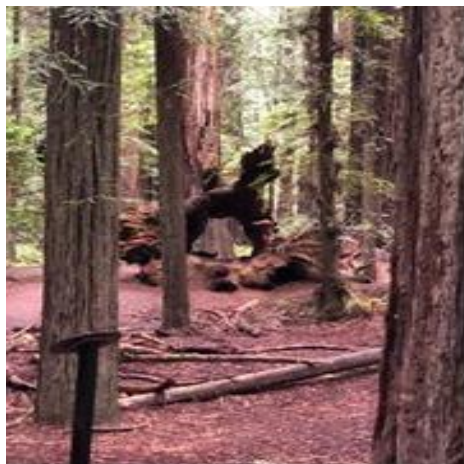


Thiết diện thân cây.



Vỏ và lớp mộc xylem.

Ruột, lõi cây không quan trọng dù bị hủy hoại nhưng cây vẫn còn sống. Vỏ và lớp xylem quan trọng hơn. Vỏ dày bảo vệ cây và lớp xylem dẫn nhựa và nước nuôi cây.



Cây đổ vì không còn lõi (ảnh của tác giả).



Rễ cây.



Gốc cây vẫn sống nhờ nối liền rễ với cây bên cạnh.

Sau đây là một vài cây nổi tiếng:

– Cây cao nhất thế giới Hyperion, đã nói ở trên.

– Cây Dyerville Giant, cao 113.4 m (372 ft) vào lúc bị đổ tháng 3-1991, già 1.600 tuổi. Dyerville Giant thấy ở lối mòn Founders Grove Nature Trail, được dùng tôn vinh những người sáng lập ra Save the Redwoods League.



- Cây Founders cao 346 feet (105 m), chu vi 40 feet (12 m).



- Cây Redwood bạch tạng gọi là Cây Christmas.



Cây Redwood bạch tạng có lá trắng như tuyết (nguồn: Wikipedia).

Cây Redwood bạch tạng có lá trắng vì lá không làm được diệp lục tố chlorophyll (chất lá xanh). Cây phải sống nhờ hệ thống rễ nối kết với rễ của cây mẹ hay hàng xóm để có được nguồn nhựa sống.

...

Về giải trí, tiêu khiển thì Công viên có 100 miles lối mòn đi hoang dã (hiking trails), khách viếng thăm có thể thuê cưỡi ngựa, đi xe đạp núi rừng, câu cá, bơi lội, cắm trại tại các nơi chỉ định để tránh hỏa hoạn, có cả khu cắm trại cho các khách có ngựa.

6. Trung Tâm Khách Thăm Viếng Thomas H. Kuchel.

Trước khi về ghé thăm trung tâm này (ở cuối hay đầu Đại Lộ Đại Thụ tùy theo hướng đi) nằm ngay bờ biển để hồi sức.



Dạo chơi trên bờ biển trong lành (rất ít carbon monoxide).



Bờ biển (ảnh của tác giả).

....

7. Xuôi Nam Cali

Đại Lộ Đại Thụ là một đoạn đường cũ của US 101 đưa chúng tôi xuôi nam Cali ngang qua các tỉnh Mendocino, Sonoma, San Francisco.

8. Công Viên Chủ Đề Giải Trí Sequoia Gỗ Đỏ.

Ngoài các công viên của Quốc Gia và Tiểu Bang còn có nhiều công viên Sequoia Redwood thương mại. Các vùng rừng trước đây do tư nhân mua để khai thác gỗ bây giờ biến thành các công viên giải trí.

a. Công Viên Cây Của Huyện Bí (Trees of Mystery).

Buổi trưa chúng tôi ghé lại công viên Cây của Huyện Bí ăn trưa.



(ảnh của tác giả).

Đây là một Công Viên Chủ Đề (Theme Park) tư nhân (loại Disneyland) dọc bên US 101 gần tỉnh Klamath tọa lạc ngay trung tâm Redwood Empire, ngay tâm điểm của Redwood National và State Parks. Công viên này mô tả, trình bày, nói về Sequoia Duyên Hải với các tạo hình đặc biệt và nhiều điêu khắc gỗ đồ bằng cửa máy.

Ngay cổng vào có điêu khắc người thợ rừng Paul Bunyan khổng lồ và người bạn là con bò Babe the Blue Ox.



(ảnh của tác giả).

–Những Cây Đặc Biệt Trong Công Viên Đây’

Gồm những cây mới mọc, những cây chính là:

+ Cây Giáo Đường (The Cathedral Tree).

Gồm chín cây mọc vòng cung chung một gốc, thường dùng làm nơi tổ chức đám cưới.

+ Cây Tình Huynh Đệ (The Brotherhood Tree).

Cây cao 297 ft, đường kính 19 ft.

+ Cây Giá Chân Đèn (The Candelabra Tree).

Cây bị đổ có các cây non mọc từ cây này trông như các ngọn đèn, nến.

+ Cây Bò Tượng (The Elephant Tree).

Giống vòi voi, có các chân mọc ra ở gốc.

– **Đường Trời** (Skytrail).]

Có tramway trên không đi quanh công viên và có thể thấy Biển Thái Bình Dương.

– **Bộ Sưu Tập Cuối Đường** (The End of the Trail Collection).]

Bộ sưu tập lớn của nghệ thuật Thổ Dân Bản Địa Bắc Mỹ rất quý (nhất là đối với tôi).

Ngoài các tộc thổ dân sống tại đây, tại Cali còn có các tộc ở nhiều nơi Hoa Kỳ. Đặc biệt là tộc Pima sống ở trung và nam Arizona.



Các thủ công nghệ của thổ dân Pima (ảnh của tác giả).

Tộc Pima này giống Maya có DNA giống Việt Nam. Vì vậy văn hóa của họ tương đương với văn hóa Chim-Rắn, Tiên Rồng Việt Nam. Họ có chim biểu là Chim ưng biểu tượng cho Lửa dương thái dương, Càn ứng với Đế Ánh Sáng Đế Minh và thú biểu hươu biểu tượng cho Đất dương Li ứng với Kì Dương Vương có một khuôn mặt là Vua Hươu Mặt Trời của Người Việt Mặt Trời Thái Dương Xích Quỷ:



Hai Thần Tổ Tối Cao: Thần Chim Ưng và Thần Hươu.

Thần Chim Ưng (bên phải trên) ứng với Đế Minh và Thần Hươu (bên trái trên) ứng với Kì Dương Vương, Lộc Tục (Hươu Đục, Hươu Đục, Hươu Mặt Trời) (ảnh của tác giả).

Họ cũng thờ rắn ứng với Rắn Lạc Long Quân:



Thờ rắn tương ứng với rắn biểu của Lạc Long Quân (ảnh của tác giả).

Họ thờ mặt trời như Người Việt Mặt Trời Thái Dương thờ Hùng Vương Mặt Trời, thờ trống đồng Đông Sơn: có mặt trời 8 nọc tia sáng là mặt trời càn-khôn, vũ trụ, tạo hóa biểu tượng của Lang Hùng mặt trời sinh ra từ bọc trứng thế gian đội lột trứng vũ trụ, tạo hóa (giống mặt trời 8 nọc tia sáng trên trống Quảng Xương, trống biểu của Lang Hùng).



Mặt trời hoa tám cánh (ảnh của tác giả).

Đặc biệt nữa có tộc thổ dân có riu đá bở nông, bở cát:



Rìu đá hình đầu chim bồ nông (pelican: rìu nước) (trái trên) có mỏ hình rìu, gáy có móc sừng (bồ) và có túi nang (nông) dưới mỏ gần cổ. Rìu đá đầu chim bồ cắt (trái dưới) có mỏ hình rìu (cắt), gáy có móc sừng (bồ) mang vóc dáng rìu Đông Sơn (ảnh của tác giả).

...

Tuy nhiên nhìn chung công viên này có cung cách diễn đạt kiểu cộ hoa hòe hoa sói, lòe lẹt kiểu Miền Viễn Tây xưa.

b. Roaring Camp (Trại Gầm Thét).

Xem rừng Sequoia Duyên Hải bằng xe lửa chở gỗ năm 1890 (chạy bằng hơi nước với tiếng còi Gầm Thét) tại tỉnh làm gỗ Felton (1880) ở Núi Santa Cruz giữa San Francisco và Vịnh Monterey.



Trại Gầm Thét.





Xe lửa gặm thét.



Rừng cây Sequoia Duyên Hải trong màn khói xe lửa.

Điểm thú vị nhất là loại xe lửa nhỏ chở gỗ này không leo thẳng lên đỉnh núi được, phải chạy theo chữ chi (Z). Chạy xiên lên rồi tụt xéo xuống. Cứ thế mà bò lên tới được đỉnh núi, chỗ có rừng cây đã đốn.

””””

Hãy đến bên cây nhìn xuống rễ cúi đầu chào cây, ngửa cổ nhìn lên ngọn rơi mũ: ngả nón chào cây. Hãy ôm cây ôm vũ trụ, ôm loài người vào mình.....

Hãy noi theo gương dân bản địa nắm tay nhau nhảy múa, ca hát vòng quanh cây để sống yêu nhau, sống hòa bình cùng nhau, yêu người, yêu vũ trụ như ‘chim liền cánh như cây liền... “căn” ‘, để tôn vinh, bảo tồn cây:



Nguồn: <https://bacsinguyenxuanquang.wordpress.com/2024/01/12/usa-california-dai-thu-trac-b-go-do/>

www.vietnamavnghien.org



An Lạc & Tự Chủ

VIỆT NAM VĂN HIẾN

www.vietnamvanhien.info



TỦ SÁCH VĂN HIẾN VỚI HƠN 9500 TÁC PHẨM