

CHÚC MỪNG GIÁNG SINH 2022.

MÙA GIÁNG SINH Ở BETHLEHEM.

Nguyễn Xuân Quang.



Ngôi sao bạc đánh dấu chỗ Chúa Jesus ra đời tại hang Bethlehem.

Đã từ lâu chúng tôi muốn tới thăm vùng Đất Thánh của Chúa Jesus, trong đó có Bethlehem, nơi Chúa ra đời. Đây là một vùng có quá nhiều điều để học hỏi về lịch sử, tôn giáo, văn hóa và thưởng ngoạn cảnh quan (như Biển Chết). Một vùng đầy thú vị, hào hứng để viếng thăm. Nhưng chân chờ mãi.

Một trong những lý do e ngại là vấn đề an ninh, an toàn. Miền Đất Thánh trong đó có Israel, Jordan, Palestine... là một lò lửa chiến tranh, một vùng dầu sôi lửa bỏng, bạo loạn, khủng bố, chinh chiến xảy ra bất cứ lúc nào.



Israel nằm tiếp giáp ở phía bắc với Lebanon, đông bắc với Syria, hiện vẫn còn ăn miếng trả miếng với nhau bằng hỏa tiễn, bom đạn xảy ra như cơm bữa. Phía đông với Jordan và tây

nam với Ai Cập. Hai nước sau này hiện nay đã ký thỏa ước sống chung hòa bình với Israel. Ngoài ra Israel cũng có chung biên giới về phía đông với vùng đất Palestine ở Bờ Tây (West Bank) sông Jordan và phía tây với Dải Gaza. Do Thái và Palestine còn đầy thù hận, bạo loạn, khủng bố.

Mùa giáng sinh năm nay chúng tôi mới quyết định làm một chuyến thăm miền Đất Thánh: Israel, Jordan và Palestine. Một trong những lý do là Syria lúc này tạm im tiếng súng, ngừng bắn hỏa tiễn qua Israel. Một trong những lý do là vì Israel đã im lặng làm lơ cho Nga xâm lăng Ukraine nên đàn em Syria của Nga ngoan ngoãn vâng lời đàn anh Nga để yên Israel lúc này. Hiện giờ Israel chỉ còn đương đầu với Lebanon và Tổ Chức Giải Phóng Palestine (PLO).

Bethlehem là một thành phố lịch sử quan trọng ở Bờ Tây, cách khoảng 10 km (6.2 miles) về phía nam của Jerusalem. Bethlehem thuộc vùng đất của Palestine nhưng hiện nằm dưới quyền kiểm soát của Israel.

Tiếng Do Thái Bethlehem là *beit lechem* có nghĩa “House of Bread” (‘Nhà Bánh Mi’, ‘Nhà Nuôi Dưỡng’). Beit liên hệ với Việt ngữ buôn, bán, búa (chợ), buồng (có một nghĩa là chỗ ở, nhà). Lechem cùng âm với Tây Ban Nha ngữ leche, sữa, chất nuôi dưỡng. Hiểu Lechem, Lehem theo nghĩa sữa, chất nuôi dưỡng thích hợp hơn với chỗ Chúa Jesus ra đời.

Về mùa Giáng Sinh, tín đồ của Đấng Christ khắp nơi trên thế giới như một dòng thác hành hương đổ về Nhà Thờ Giáng Sinh (Church of the Nativity) ở đây để chiêm ngưỡng nơi chúa Jesus ra đời. Đây là ước mơ một đời của một tín đồ Thiên Chúa giáo.

Trong đoàn của tôi có 42 người (đầy một bus du lịch lớn) quá nửa là dân Á châu theo Thiên Chúa giáo (Mỹ gốc Phi Luật Tân, Đại Hàn). Chúng tôi, một cặp người Việt ngoại đạo duy nhất đi ‘hành hương’ về vùng đất Chúa.

Theo tài liệu sớm nhất trên các bản đất sét ghi lại sự giao hảo ngoại giao của Ai Cập Cổ thì Bethlehem đã thành hình từ năm 1.400 Trước Dương Lịch.

Truyền thống sớm của Thiên Chúa giáo nói rằng Chúa Jesus sanh ra ở Bethlehem. Trong Tân Ước (New Testament), trong Sách Phúc Âm (Gospel) Luke cha mẹ Chúa sống ở Nazareth và du lịch tới Bethlehem, sinh ra Chúa và sau đó lại trở về Nazareth.

Trong Sách Phúc Âm Matthew, Vua Herod nghe nói là có một ‘Vua Do Thái vừa mới hạ sinh ra ở Bethlehem’, sợ vị vua này sẽ chiếm ngôi vị mình, bèn ra lệnh giết tất cả các bé trai dưới hai tuổi. Biến cố này gọi là Massacre of the Innocents (Thảm Sát Tập Thể Người Vô Tội). Được thiên thần báo trước, ngài Joseph trốn chạy qua Ai Cập mang theo gia đình để cứu Chúa Jesus.

Bethlehem cũng là thánh địa của Do Thái giáo và Hồi giáo.

Ngoài ra Bethlehem còn liên quan tới nhiều kỷ nguyên và triều đại khác qua dòng lịch sử.

Từ Jerusalem đến Bethlehem qua trạm gác Do Thái rất dễ dàng, thoải mái.



Đường vào thành phố (ảnh của tác giả).

Tiếp sau đó đi qua Bức Tường Ngăn Chia Jerusalem với Bethlehem đầy những graffiti



Một tranh vẽ graffiti trên bức tường ngăn chia (ảnh của tác giả).

Lưu ý trên chữ Palestino có lỗ hỏa tiễn và lỗ quả bóng tròn. Một trùng hợp hôm nay đang tranh giải Cúp Bóng Đá Thế Giới ở Qatar 2022.

Bethlehem là thành phố du lịch, hành hương khá sầm uất.



Một phức thể thương mại: Souq al Shaab, Commercial Complex (ảnh của tác giả). Ả Rập ngữ Souq là phố chợ.

Có những khách sạn 4, 5 sao:



Khách sạn Arafat 4 sao (ảnh của tác giả).

Có đủ các dịch vụ du lịch.



Cà phê Star & Buck (ảnh của tác giả).

Dân Palestine ghiền cà phê chống Mỹ không uống cà phê Starbuck mà uống cà phê Star và Buck.

Nhà Thờ Giáng Sinh (Church of the Nativity).

Đây là điểm chính của chuyến viếng thăm Bethlehem.



Nhà Thờ Giáng Sinh (ảnh của tác giả).



Nhà thờ Giáng Sinh nhìn tổng thể (bưu ảnh).

Nhà thờ Giáng Sinh được xây bao quanh một hang động. Thiên Chúa giáo nhận diện hang động này là nơi Chúa Jesus sinh ra đời. Đây là một nhà thờ lâu đời nhất đã hoạt động liên tục để phụng thờ và cũng là nhà thờ chính cổ nhất ở vùng Thánh Địa.

Nhà thờ nguyên thủy do Constantine Đại Đế được mẹ Helena ủy thác cho xây dựng ngay sau khi bà viếng thăm Jerusalem và Bethlehem vào khoảng năm 325-326 ở chỗ theo truyền thống là nơi Chúa Jesus chào đời. Từ đó nhà thờ làm lại sau đợt bị cháy và tu sửa lại qua các triều đại kế tiếp.

Ngày nay gồm ba tu viện: Thiên Chúa Giáo La Mã, Tông Đồ Armenia (Apostolic Armenian) và Chính Thống Giáo Hy Lạp. Hai tu viện đầu có xây tháp chuông mới.



Trên tháp chuông của tu viện Tông Đồ Armenia có cờ Armenia (ảnh của tác giả).

Nhà Thờ Giáng Sinh là nhà thờ được thừa nhận là Địa Điểm Di Sản Văn Hóa Thế Giới

UNESCO đầu tiên trên phần đất của người Palestine.



Cây Noel và cảnh giáng sinh (ảnh của tác giả).



Khoảng chính ở giữa nhà thờ (nave) (ảnh của tác giả).

Lưu Ý

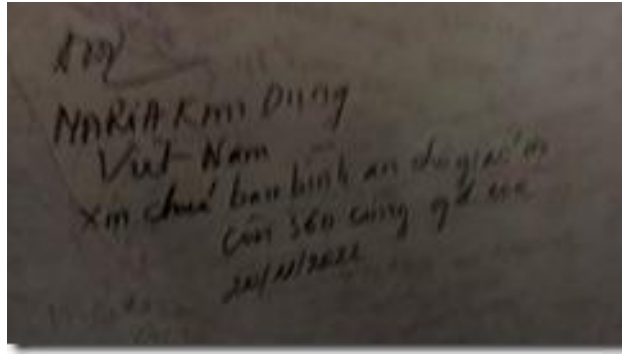
Khoảng giữa nhà thờ từ cửa vào tới trước khu bàn thờ chính Anh ngữ gọi là nave có gốc Latin navis, thuyền. Nhiều nhà thờ cổ có phần này hình thuyền. Những kiến trúc thờ phượng làm theo tam thế của vũ trụ giáo thường có sàn chính làm theo hình thuyền. Nhiều đình làng Việt Nam xây theo tam thế có sàn đình hình thuyền diễn đạt phần đất âm, nước của Trung Thế nhân gian (xem Qua Đình Ngả Nón Trông Đình).



Tranh dát mảnh (mosaic) từ thời Thập Tự Chinh (Crusader) hoàn tất năm 1169 còn tồn tại tới ngày nay (ảnh của tác giả).

Động nơi chúa Jesus sinh ra là một hang ngầm dưới đất trong hầm Nhà Thờ Giáng Sinh. Dĩ nhiên vào mùa Chúa sinh ra đời nơi đây đông nghẹt người chiêm ngưỡng, nối đuôi chờ hàng giờ.

Đứng chờ ở cửa xuống hang, thấy bên tường cạnh cửa đi xuống cầu thang có một người Việt viết graffiti lưu niệm, cầu xin:



*María Kim Dung Việt Nam
Xin Chúa ban bình an cho giáo họ Côn Sơn cùng g đ con
20/11/2022 (người nữ này mới tới đây chỉ cách hôm nay hơn một tháng nên nét mực còn đậm).*

Cầu thang có **13 bậc**. Phải chờ mất nửa giờ mới xuống được tới mặt hang.

Hang có một hốc lõm được tin chính là nơi Chúa Jesus ra đời. Tại đây có Bàn Thờ Giáng Sinh. Dưới bàn thờ nơi Chúa ra đời có đánh dấu bằng **ngôi sao 14 cánh bằng bạc**, có khắc hàng chữ Latin, dịch sang Anh ngữ là “Here Jesus Christ was born to the Virgin Mary” (nơi đây Đức Mẹ Mary Đồng Trinh sinh ra Chúa Jesus Christ).



Dưới bàn thờ Giáng Sinh (ảnh của tác giả).



Ngôi sao bạc 14 cánh đánh dấu chỗ Chúa Jesus ra đời.



Máng cỏ, nôi Chúa nằm.

Không rõ các nhà thông thái Thiên Chúa giáo giải thích tại sao cầu thang có 13 bậc và tại sao ngôi sao có 14 tia sáng như thế nào? Tại sao không phải là các con số khác? Tình cờ chăng? Theo tôi hiển nhiên các con số này phải có một ý nghĩa và phải là một ý nghĩa mang biểu tượng tín ngưỡng, tôn giáo.

Theo tôi phải nhìn dưới vũ trụ quan của vũ trụ giáo (tất cả các tôn giáo lớn hiện nay kể cả Thiên Chúa giáo đều có vũ trụ quan liên hệ với hay bị ảnh hưởng bởi vũ trụ giáo) dựa trên nguyên lý căn bản nòng nọc (âm dương). Các con số này phải có một ý nghĩa theo hệ thống nòng nọc (âm dương) nhị nguyên. Có rất nhiều chữ, dấu, hình, con số trong hệ thống Chữ Nòng Nọc Vòng Tròn-Que thấy trong Thiên Chúa giáo (Chữ Nòng Nọc Vòng Tròn-Que).

Con số 13 là số Li tầng 2 thế gian (5, 13).

Phân tích (giải tự) quẻ Li (IOI) ra ta thấy Li có một nghĩa là Lửa I thiếu dương OI, lửa thế gian (lửa đất, núi lửa), đất dương (vùng cao, núi dương nhọn đỉnh). Li 13 thế gian có một nghĩa biểu tượng là núi trụ thế gian, trục vũ trụ, trục thế giới (núi nhọn đỉnh mang hình ảnh kim tự tháp có một khuôn mặt là đường lên trời, thượng thế). Nghĩa này thấy rõ trong Phật giáo. Các tháp Phật (stupa) hay phần chỏm phía trên đầu tháp Phật hình cây vũ trụ (cây tam thế, cây đời sống) thường có 13 vòng hay nấc hoặc bậc diễn đạt đường lên niết bàn, miền vĩnh cửu. Cũng theo Phật giáo hồn người chết sau 49 ngày (thất tuần) mới rời thế gian về thượng thế, nát bàn (đĩ nhiên bằng trục thế giới). Ta thấy 49 có $4 + 9$ là 13.

Như thế cầu thang 13 bậc đi từ trên xuống nhìn theo trục thế giới thì Chúa Jesus có một khuôn mặt là Đấng Vũ Trụ, Đấng Tạo Hóa, Chúa Trời giáng thế, xuống trần gian cứu thế gian, nhân gian.

Còn ngôi sao bạc 14 cánh có nghĩa gì? Đây là một ngôi sao lạ và đặc biệt ít thấy. Tại sao lại có hình lỗ hồng đĩa tròn? Tại sao lại có 14 tia sáng? Tại sao lại làm bằng bạc mà không phải là vàng?

Ta thường thấy ngôi sao 5 cánh hay ngôi sao có rất nhiều tia sáng không đếm được. Sao là vật sáng hiện về đêm mang âm tính thích hợp với khuôn mặt nữ của Đức Mẹ Mary. Việt Nam cổ theo mẫu hệ gọi sao là Nàng Sáng (hiện nay theo phụ hệ gọi là ông sao).

Số 14 tia sáng là số Tôn (OII) tầng 2 thế gian (6, 14). Tôn OII có một nghĩa là O (phương ngữ Huế O là Nàng) Lửa II tức theo duy âm là Nàng Sáng. Sao 14 tia sáng âm thái dương là Nàng Sao Sáng nhất trong đêm vì thế ở đây diễn đạt bằng bạc (bạc có một nghĩa là trắng, sáng: bạc trắng).

Theo Tiên Thiên Bát Quái Tôn OII (âm O thái dương II) hôn phối với Chấn IOO (dương I thái âm OO) thấy rõ qua Âu Cơ Tôn hôn phối với Lạc Long Quân Chấn. Theo Hậu Thiên Bát Quái Tôn lưỡng hợp với Càn (III) theo tương đồng bản thể thái dương (Càn III là dương I thái dương II còn Tôn OII là âm O thái dương II) thấy rõ qua Âu Cơ Tôn, âm thái dương, Càn âm tương đồng bản thể thái dương với ông nội Đế Minh Càn dương thái dương (DNA thái dương II của ông Đế Minh tới đời cháu gái Âu Cơ mới hiện rõ ra).

Như thế ngôi sao 14 cánh Tôn có một khuôn mặt lưỡng hợp Chấn (dương thái âm) với Càn (dương thái dương) theo Tiên Thiên Bát Quái và Hậu Thiên Bát Quái. Đây là lưỡng hợp đại vũ trụ ngành thái dương Càn Chấn. Chấn IOO là khuôn mặt đại diện cho Khôn OOO ở ngành dương I. Như thế ngôi sao 14 cánh Tôn (âm thái dương, Càn âm) lưỡng hợp với Khôn (lỗ hồng đĩa tròn) ngành thái dương. Đức Mẹ Mary mang tính Khôn Càn, Vũ Trụ ngành mặt trời thái dương. Đức Mẹ Mary Khôn Càn, Vũ Trụ sinh ra Chúa Jesus có một khuôn mặt là mặt trời:



Biểu tượng Chúa Jesus mặt trời.

Kiểm chứng lại với văn hóa Đông Sơn.

Như đã biết trống đồng Đông Sơn là trống nòng nọc (âm dương), nhị nguyên, trống biểu của vũ trụ giáo, mặt trời giáo, của truyền thuyết và cổ sử Việt, của văn hóa Chim-Rắn, Tiên Rồng của Người Việt Mặt Trời Thái Dương. Như vậy ta có thể kiểm chứng ngôi sao 14 tia sáng này hiệu theo vũ trụ giáo với văn hóa Đông Sơn.

Ta có trống Ngọc Lũ I có mặt trời **14** (Tồn thể gian) nọc tia sáng mũi mác thuộc nhóm trống thái dương là trống Càn Khôn (nên mặt trống có 16 vành. Số 16 là số Khôn tầng 3: 0, 8, 16). Trống Ngọc Lũ I là trống biểu của ngành Người Việt Mặt Trời Thái Dương Chim-Rắn, Tiên Rồng gồm có nhánh Chim, Càn là nhóm 7 người nhảy múa (số 7 là số Càn) và nhánh Rắn Tồn-Chấn nhóm 6 người nhảy múa... (xem trống Ngọc Lũ I hay An Overview of The Ngọc Lu I Bronze Drum Through Its Bands).

Rõ như hai năm là mười là ngôi sao 14 cánh và mặt trời 14 cánh mang tính Khôn Càn, Vũ Trụ và Càn Khôn Trụ Vũ.

Lưu ý

Cần phân biệt vật sáng ở tâm trống Ngọc Lũ I có khối u nổi, có tia sáng mũi mác cạnh rất sắc và nhọn là mặt trời vì trống có một nghĩa là đực, dương (gà trống) .



Trong khi vật sáng ở chỗ Chúa Jesus ra đời có lỗ tròn, có tia sáng ngắn, cạnh thon và mũi tròn mang âm tính là ngôi sao vì hang có một nghĩa cái, âm . Hiện nay một số tác giả viết về trống Đông Sơn gọi vật sáng ở tâm trống là ngôi sao là sai. Bằng chứng thấy rõ ngay trước mắt là người, thú, chim trên mặt trống đồng đều chuyển động theo ngược chiều kim đồng hồ tức chiều dương, chiều mặt trời. Những người nhảy múa quanh vật sáng là nhảy vũ điệu mặt trời (sun dance) không phải nhảy quanh ngôi sao...

Tóm lại phải nhìn ngôi sao bạc có tâm là lỗ hồng đĩa tròn và có 14 tia sáng nọc âm này theo vũ trụ tạo sinh, vũ trụ giáo, dịch học mới thấu hiểu rõ ý nghĩa được.

Nhà Thờ Thánh Catherine Alexandria.

Sát vách với Nhà Thờ Giáng Sinh là nhà thờ Thánh Catherine Alexandria.



Theo truyền thống Catherine ở Alexandria khi chỉ mới 18 tuổi đã thách thức với hoàng đế Maximian về việc hành hình các giáo dân Thiên Chúa giáo. Hoàng đế kết tội đem tra tấn trên bánh xe gai nhọn, gọi là ‘Bánh xe Catherine’. Nhưng bánh xe bị gãy khi đụng vào người Catherine vì thế nàng bị đem ra chặt đầu. Thiên thần mang xác nàng đến Núi Sinai. Ngày nay ở đây có Tu Viện Thánh Catherine còn tồn tại.

Tại nhà thờ này có một cầu thang hẹp dẫn tới một số hang và phòng đục vào vách đá làm nhà nguyện. Đáng nói nhất là Nhà Nguyện Các Trẻ Em Vô Tội bị Thảm Sát Tập Thể bởi vua Herod.

Một cầu thang nhỏ ở bên cạnh nhà thờ dẫn tới động dưới Nhà Thờ Giáng Sinh.

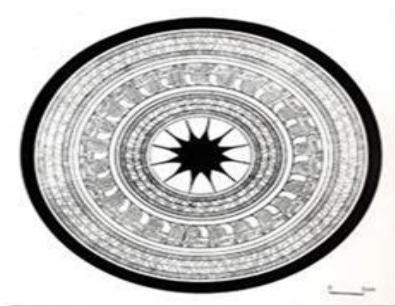
Thường Lễ Nửa Đêm tổ chức tại đây và được truyền hình đi khắp nơi.

Mặt tiền nhà thờ dưới tượng Thánh Cathedrine có hình ngôi sao 5 cánh và hình ngôi sao (?) giống mặt trời.

Hình ngôi sao 5 cánh gọi là pentagram hay pentacle. Khởi đầu trong tôn giáo đa thần pagan thờ nữ nường, mặt trời, mặt trăng, thường theo mẫu hệ. Thần mẫu là ngôi sao sáng về đêm diễn đạt bằng ngôi sao 5 cánh (như đã biết số 5 là số Li có một nghĩa là lửa thể gian, trong khi Càn là lửa vũ trụ). Vì thế các thần tổ nữ như Isis, Venus Âu Cơ (Nàng Lửa, theo duy âm là Nàng Sáng)... có một khuôn mặt biểu tượng là sao mai. Đặc biệt Venus được đặt tên cho sao mai vì ngôi sao này có một chu kỳ chuyển vận hình ngôi sao năm cánh. Người Đông Sơn và Maya dựa vào chu kỳ này dùng làm lịch Venus (Lịch Đồng Đông Sơn).

Như thế hình ngôi sao liên hệ với đàn bà, phái nữ, thần nữ. Lúc đầu Thiên Chúa giáo coi người pagan là tà ma ngoại đạo, thờ trời trăng, ma quỷ nên coi ngôi sao 5 cánh biểu tượng cho ma quỷ và phái nữ. Về sau chỉ lấy nghĩa liên hệ với phái nữ nên ta thường thấy ngôi sao năm cánh ở các nhà thờ, nhà nguyện thờ phái nữ như ở nhà thờ này (xem thêm Dan Brown giải thích về pentacle trong Da Vinci Code).

Hình ở dưới bên trong diễn đạt cảnh giáng sinh trông giống hình mặt trời có tia sáng hình ‘phễu úp’ hay loa kèn mang tính nọc âm thái dương, có thể là một biến dạng của ngôi sao đánh dấu nơi Chúa Jesus ra đời ở Nhà Thờ Giáng Sinh đã nói ở trên. Mặt trời có nọc tia sáng hình phễu hay loa kèn dạng ánh sáng nọc âm này thấy trên trống đồng nòng nọc (âm dương) Mèo Vạc II:



Trống đồng Mèo Vạc II.

Trống này là trống mang tính nọc âm thái dương (Giải Đọc Trống Đồng Đông Sơn, xem trống này).

Bước vào thánh đường, vọng tiếng nhạc bài thánh ca Giáng Sinh. Nhưng tiếng ca nghe quen thuộc quá! Hóa ra bài hát bằng tiếng Việt.



Một đoàn hành hương Việt Nam đang hát bài Thánh Ca Hang Bê Lem (ảnh của tác giả).

Một đoàn hành hương Việt Nam do một linh mục hướng dẫn đang hát bài Hang Bê Lem.

Vừa bước ra khỏi Hang Bê Lem nghe bài hát Hang Bê Lem thấy ngẩn ngơ như kẻ mất hồn. Nổi da gà. Chưa bao giờ nghe bài hát này rung động như chiều nay.

Chúng tôi cất lời hát theo...

VÀI ĐIỂM ĐÁNG VIẾNG THĂM KHÁC Ở BETHLEHEM.

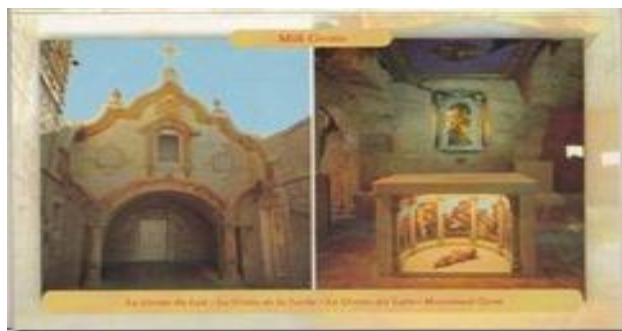
Mộ Rachel.

Mộ nằm ở cổng bắc Bethlehem. Rachel có nghĩa ngang là ‘ewe’ (cừu cái) là một nhân vật Thánh Kinh, là một người yêu dấu trong hai bà vợ của Jacob và là mẹ của Joseph và Benjamin, hai trong 12 vị tổ của bộ lạc Israel. Rachel được coi là thánh nữ của người Do Thái, Thiên Chúa giáo và Hồi giáo và đã được nhắc tới trong Cựu Ước Do Thái, Tân Ước Thiên Chúa giáo và Thánh Thư Hồi giáo. Được cả ba kính mến đồng đều như nhau.

Tuy nhiên đối với người Do Thái Mộ Rachel là một thánh địa quan trọng xếp vào hàng thứ ba. Trở thành một trong những cột mốc của căn cội Do Thái Jewish-Israel.

Hơn thế nữa Cựu Ước nhận diện Bethlehem là thành phố nơi David được đăng quang làm vị vua thứ nhất, quốc tổ của Israel. Còn Do Thái có ngôi sao David.

Động Sữa (The Milk Grotto).



Động Sữa (bưu ảnh).

Động sữa được cho là nơi Jesus và gia đình lánh nạn trong thời Thảm Sát Tập Thể Người Vô Tội trước khi đào tẩu qua Ai Cập. Theo truyền thuyết một giọt sữa của Đức Mẹ Đồng Trinh Mary rơi xuống sàn hang khiến sàn hóa thành màu trắng vì vậy mới có tên là Động Sữa. Vào thế kỷ thứ 5, một nhà thờ xây trên động này để duy trì, bảo vệ địa điểm này. Ngày nay tại sân nhà nguyện còn di tích của một bức tranh màu đất mảnh (mosaic).

Từ nhiều thế kỷ qua các phụ nữ hiếm muộn của mọi tôn giáo thường viếng thăm Động Sữa này để cầu xin được có con. Hòa bột phần trắng của động vào thực phẩm ăn uống, tin rằng có thể mang thai. Nhiều khung ảnh và thư với hình ảnh trẻ sơ sinh chứng thực sự hiệu quả của ‘sữa bột’ của động...

Giếng Nước Vua David.

Giếng Vua David chỉ cách Nhà Thờ Giáng Sinh vài khu phố. Có ba bồn nước ngày nay vẫn còn sử dụng. Đây là chỗ quân đội của Vua David chiến đấu quyết tử để lấy nước cho vua nhưng vua từ chối không uống.

Bức Tường Ngăn Cách.

Israel cho xây bức tường và hàng rào ngăn cách dọc theo Đường Xanh (Green line), đường ranh đình chiến và bên trong một phần Bờ Tây. Israel viện lý do là để gìn giữ an ninh khi phong trào Intifada (nổi dậy) lần thứ nhì, bạo loạn, khủng bố của người Palestine bùng phát mãnh liệt. Phía Palestine cho đây là một hành vi kỳ thị chủng tộc và lấn đất, hại dân Palestine.

Tổng cộng tường dài 440 mi (760 km).

Liên Hiệp Quốc, Tòa Án Quốc Tế, Hiệp Hội Nhân Quyền, nhiều quốc gia, nhiều hiệp hội, đoàn thể lên án việc xây bức tường này. Do Thái phản bác lại chứng minh rằng nhờ có bức tường này mà ngày nay khủng bố của người Palestine hầu như không còn nữa.

Bức Tường và Nghệ Thuật Graffiti.

Mặt bức tường phía Palestine trở thành khung vải (canvas) vẽ tranh của nghệ thuật graffiti và là bảng xám xi măng viết chống đối việc xây bức tường, nói lên sự đề kháng của người Palestine, đòi nhân quyền và quyền sinh sống tự do bình thường.

Nhiều nghệ sĩ đường phố thế giới đã tới đây trong đó có nghệ sĩ nổi danh nhất người Anh là Banksy (tên thật dấu kín vì graffiti là phạm luật). Banksy đã làm lay động được lòng người và lôi kéo được giới truyền thông khắp thế giới.



Love Is In the Air, Ash Salon Street, Bethlehem, West Bank của Banksy.

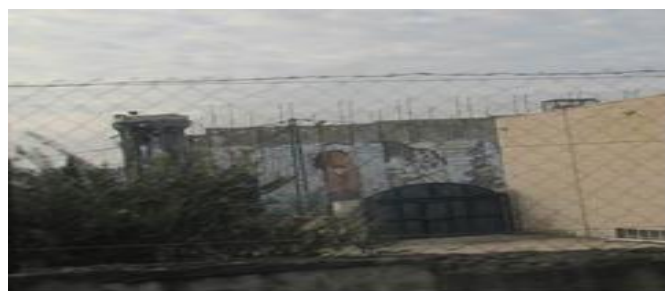
Người đàn ông ném hoa thay vì lựu đạn qua bên kia bức tường.

Banksy dùng kỹ thuật stencil để vẽ cho dễ dàng và nhanh (dùng khuôn bằng giấy, bìa tạo ra hình hay chữ). Hình vẽ stencils của Banksy rất đập vào mắt và khôi hài, châm biếm, đôi khi kết hợp với khẩu hiệu.

Thông điệp của Banksy thường là:

-Chống chiến tranh: Banksy tuyên bố bức tường là một nhà tù lộ thiên nhất người Palestine. Có những bức tranh như 'The Armoured Dove' (Chim Bò Câu Hòa Bình Mặc Áo Giáp đang bị nhắm bắn), 'Girl Frisking Soldier' (Cô Gái Nháy Mắt với Người Lính), một con lừa đối mặt với một người lính đòi xem xét căn cước của nó, một con chuột bắn súng cao su...

-Chống tư bản, chống Mỹ như tranh tổng thống Trump hôn tháp canh bức tường:



Tổng thống Trump hôn tháp canh ở bức tường ngăn chia Jerusalem với Bethlehem (ảnh của tác giả chụp ở xa).



Ảnh chụp gần (của AP/Nasser Nasser).

(nhắc lại là tổng thống Trump cho đòi Tòa Đại Sứ Mỹ về Jerusalem và có con rể là người Do Thái).

-Chống định cư của người Do Thái trên phần đất của người Palestine.

Một số tranh bị cảnh sát Do Thái và người Palestine xóa bỏ vì bất lợi.

Đề tài thường dùng là chuột, khi dã nhân, cảnh sát, lính, trẻ em và người già.



Welcome To Hell!

Chào Đón Tới Địa Ngục!

BANKSY có chữ ký tác giả.

\$60,000-\$100,000 VALUE (EST.)

Available immediately (có sẵn ngay tức khắc).

Có lẽ đề tài trẻ em được Banksy khai thác nhiều nhất, mục đích là đánh mạnh vào lòng yêu thương trẻ em của mọi người:



Em bé đánh đu có dây đu làm bằng dây kẽm gai (ảnh của tác giả).



Một bé gái và một người lính chơi nhảy dây bằng dây kẽm gai (ảnh của tác giả).

Mục đích chính của Banksy và các nghệ sĩ graffiti thế giới là trợ giúp người Palestine.

Tuy nhiên không hẳn là được toàn thể người Palestine bằng lòng. Có nhiều người Palestine có những ý kiến tiêu cực về các nghệ sĩ và bức tường vẽ graffiti này. Họ cho rằng bức tường trở thành một tác phẩm nghệ thuật thu hút, mê hoặc, mê muội giới trẻ Palestine.

Tuổi trẻ yêu thích bức tường vì nghệ thuật. Các trẻ em phấn khởi, hào hứng, mê thích bức tường hơn là thù hận. Bức tường thay vì nhốt người Palestine lại có những lỗ hổng (bức tranh) mở ra những chân trời mới khiến thế giới Hồi giáo không còn khép kín được truyền thống nữa.



Một bức tranh trẻ em Palestine chơi sỏi đá thay vì chơi cát biển ở chân bức tường sau hàng rào kẽm gai. Trên đầu có một lỗ hổng của bức tường cho nhìn thấy một bãi biển miền nhiệt đới nước trong xanh ngọc thạch, cát trắng với hàng dừa xanh. Các em bé này khi nhìn qua lỗ hổng thế nào cũng có lúc trong đầu có một mơ ước sống yêu thương, hòa bình cùng thế giới bên kia bức tường, mơ tới một hải đảo nào đó, dù là thuộc thế giới Hồi giáo đi nữa, hơn là hận thù như người lớn khi nhìn bức tường nhốt kín mình. Nhìn thấy các nhân vật Disney như Chuột Mickey Mouse, Vịt Mc Donald và thấy chú Hè hamburger Mc Donald... tuổi trẻ Palestine không cần biết đến những ẩn ý gây hận thù chống Mỹ gì chỉ mơ ước có một ngày đến được Disneyland ôm Mickey Mouse và ăn hamburger Mỹ...

.....

Khách Sạn Banksy.



(ảnh của tác giả).

Khách sạn tên là Walled Off mở cửa năm 2017 ở Bethlehem ở ngay sát cạnh bức tường ngăn chia do Banksy thiết kế. Mục đích của Banksy là giúp đỡ ngành du lịch của người Palestine. Du lịch đến Bethlehem là nguồn sống của họ. Tên Walled Off có hai nghĩa. Một là cố ý chơi chữ ví Walled Off ‘ngang ngựa’ chẳng kém gì hệ thống khách sạn sang trọng nổi tiếng Waldorf Astoria. Hai là liên hệ với Bức Tường West Bank của Israel. Walled Off có một nghĩa là Phá Bỏ Bức Tường. Đây là một khách sạn thật sự độc đáo với lời quảng cáo có ‘The

Worst View In The World' (có Cảnh Quan Tồi Tệ Nhất Thế Giới). Tất cả 10 phòng đều nhìn ra bức tường.



Bồi chuông (bell boy) của khách sạn (Image © acameronhuff (CC) BY 2.0 / Walled Off Hotel © Banksy).

Khách không ở khách sạn có thể vào viếng thăm bảo tàng viện, phòng triển lãm tranh ảnh và quầy rượu đàn piano từ 11 giờ sáng.

Trong bộ ảnh của Banksy có một bức liên quan tới chiến tranh Việt Nam: Bom Napalm



Napalm (Serpentine edition) SIGNED PRINT

BANKSY
\$60,000-\$80,000 VALUE (EST.)

Cô bé 'Napalm' này hiện đang ở Canada (?), không biết có được quyền hay không hưởng một phần tiền thiên hạ dùng hình ảnh lửa lò của mình để làm thương mại kiếm tiền. Nếu được thì tha hồ tới viếng thăm Mickey Mouse ở Disneyland và tha hồ ăn hamburger Mc Donald!

.....

Trung Tâm Di Sản Palestine

Có thì giờ nên ghé thăm trung tâm này để có một cái nhìn rõ thêm về di sản văn hóa Palestine. Trung tâm có bán thủ công nghệ do phụ nữ ở Bethlehem và vùng phụ cận làm.

Nên giúp đỡ người Palestine ở Bethlehem.

Một điểm đáng nói là các hướng dẫn viên du lịch thay vì xua đuổi, cảm người bán rong bám theo du khách, họ giúp đỡ bằng cách mang từng món hàng của người bán rong lên xe bus chào mời khách du lịch mua, giúp cho những người bán rong kiếm miếng ăn... Họ đùm bọc lấy nhau.

Kỹ Vật Đáng Mua.

Dĩ nhiên có rất nhiều kỹ vật về Thiên Chúa giáo nhất là về Chúa Giáng Sinh. Kỹ vật đáng mua nhất là đồ khắc bằng gỗ cây olive (rất đắt tiền).



Hang Bethlehem khắc bằng gỗ olive (ảnh của tác giả).

Trên đường về vang vọng tiếng thánh ca Giáng Sinh... Vẫn còn nghe văng vẳng bên tai ‘Đêm đông lạnh lẽo Chúa sinh ra đời...’.

Nguyễn Xuân Quang

Nguồn: <https://bacsinguyenxuanquang.wordpress.com/2022/12/23/ma-ging-sinh-o-bethlehem/>

www.vietnamvanhien.org

An Lạc & Tự Chủ

VIỆT NAM VĂN HIẾN

www.vietnamvanhien.info

TỬ SÁCH VĂN HIẾN VỚI HƠN 8300 TÁC PHẨM